

Perancangan Aplikasi *Visual Foxpro* Dalam Mengelola Data Pembayaran Gaji Karyawan Pada UD Lima Bersaudara Kota Ternate

Yuslinah Nurdiyani

Program Studi Komputerisasi Akuntansi
Politeknik Sains dan Teknologi Wiratama Maluku Utara
yuslinah.nurdiyani@gmail.com

Abstrak

Penelitian ini membahas tentang Perancangan Aplikasi pembayaran gaji karyawan pada UD Lima Bersaudara di Kota Ternate. Penelitian ini bertujuan untuk membantu bendahara dalam mengolah pembayaran gaji karyawan pada UD lima Bersaudara di Kota Ternate. Metode perancangan ini menggunakan metode *waterfall*. Data yang digunakan adalah data primer dan sekunder yang bersumber dari perusahaan sebagai tempat penelitian dari data karyawan, data gaji karyawan, gaji pokok, gaji lembur dan potongan gaji. Dengan adanya aplikasi ini dapat membantu admin untuk mempercepat pengolahan pembayaran data gaji sesuai dengan waktu yang ditentukan, maka hasil dari penelitian ini data karyawan, data gaji, dan laporan data gaji sudah valid. Aplikasi ini juga dapat membantu admin untuk mempercepat pengolahan pembayaran data gaji sesuai dengan waktu yang telah ditentukan. Oleh sebab itu, peneliti tertarik untuk melakukan penelitian ini. Yaitu sistem informasi pembayaran gaji karyawan berbasis *visual foxpro* pad UD lima bersaudara di kota Ternate.

Kata Kunci: Aplikasi, Visual Foxpro, Data Gaji, karyawan.

Abstract

This study discusses the payment of employee salaries at UD Lima Bersaudara in Kota Ternate. This study aims to assist treasurers in processing employee salary payments at UD Lima Bersaudara in Kota Ternate. This design method uses the waterfall method. The data used are primary and secondary data sourced from the company as a place of research from employee data, employee salary data, basic salary, overtime pay, and salary deductions. This application can help the admin speed up the processing of payment of salary data according to the specified time, so the results of this study are valid employee data, salary data, and salary data reports. this application also can help the admin to speed up the processing of payment of salary data according to a predetermined time. Therefore, researchers are interested in doing this research. Namely sistem informasi pembayaran gaji karyawan berbasis visual foxpro pad UD lima bersaudara di kota Ternate.

Keywords: Application, Visual Foxpro, Data payroll, employees.

PENDAHULUAN

Pada suatu perusahaan, gaji merupakan suatu usaha untuk meningkatkan kesejahteraan karyawan sehingga diperlukan adanya suatu sistem informasi penggajian karyawan yang baik. Untuk melakukan semua itu diperlukan adanya sebuah sistem informasi

penggajian yang mampu mengolah data gaji secara tepat dan cepat”.

Untuk menjalankan kegiatannya dengan efektif dan efisien, sebuah perusahaan memerlukan suatu sistem pengolahan data informasi yang mendukungnya. Kebutuhan ini akan terpenuhi dengan adanya sistem informasi akuntansi.

Proses penggajian yang masih menggunakan cara manual sangatlah beresiko salah satunya pada “UD LIMA BERSAUDARA” yang dimana proses penggajiannya masih dilakukan secara manual dengan menggunakan Microsoft Excel, sehingga perhitungan gajinya masih belum akurat dalam penginputan data. Sistem penggajian sebaiknya dijalankan dengan prosedur yang efektif dan efisien agar pelaksanaan proses penggajian sesuai dengan rencana dan tujuan yang telah ditetapkan.

UD Lima Bersaudara merupakan salah satu perusahaan ikan yang bergerak dibidang perdagangan. Dimana pada perusahaan ini, proses penggajian karyawan merupakan biaya yang paling dominan sehingga harus dikelola dengan baik. Sementara peneliti menemukan sering terjadinya kesalahan, dalam proses pengolahan pembayaran gaji karyawan pada UD Lima Bersaudara Maluku Utara, menggunakan rumus excel atau masih manual yaitu proses penghitungan masih di isi satu persatu yang berhubungan dengan gaji Lembur, Potongan gaji dan gaji Pokok. Oleh karena itu peneliti melihat perlunya perhatian terhadap proses sistem penggajian yang baik yaitu pembayaran gaji karyawan yang efisien. Menggunakan aplikasi *Visual Foxpro*.

Rumusan Masalah

Bagaimana merancang sistem pembayaran gaji karyawan berbasis *Visual Foxpro* pada UD Lima Bersaudara

Tujuan Penelitian

1. Untuk merancang sistem pembayaran gaji karyawan menggunakan *Visual Foxpro* di UD Lima Bersaudara.

2. Membantu bendahara dalam mengolah pembayaran gaji karyawan pada UD Lima Bersaudara Di kota Ternate.

Manfaat Penelitian

1. Meningkatkan kinerja UD Lima Bersaudara dalam mengelola data pembayaran gaji
2. Mempermudah dalam penyajian laporan pembayaran gaji pada UD Lima bersaudara

Tinjauan Pustaka

Memuat tentang uraian penelitian terdahulu dari penulis/peneliti sebelumnya yang berhubungan dengan teori, penelitian dan sumber tsb, maksimal 5 tahun terakhir dari proses penelitian yang dilakukan

Jika pada tulisan/uraian menurut ahli atau penulis semuanya menggunakan format sumber angka [2] maka di Daftar Pustaka semuanya diawali dengan **Angka**, jika pada tulisan/uraian menurut ahli atau penulis menggunakan nama contoh Dona (2018:120), maka pada Daftar Pustaka di awali menggunakan **Nama** tanpa Angka. dapat dilihat pada contoh daftar pustaka

LANDASAN TEORI

Pengertian sistem

Menurut Widjajanto (2001), “Sistem adalah sesuatu yang memiliki bagian-bagian yang saling berinteraksi untuk mencapai tujuan tertentu melalui tiga tahap yaitu input, proses dan output”.

Pengertian Informasi

Menurut Ladjamudin (2013:8), “Informasi adalah data yang telah diolah menjadi sebuah bentuk yang berguna dan nyata atau berupa nilai yang dapat dipahami dalam keputusan sekarang maupun yang akan datang”.

Pengertian Penggajian

Menurut Rachmaniar, A (2019:338), “Pengertian penggajian perusahaan akan melakukan segala hal untuk mencapai hasil maksimal dalam mencapai tujuan dengan segala sumber daya yang dimiliki.”

Pengertian Sistem Akuntansi Penggajian

Menurut Tampi & Tinangon (2015), dalam artikel Mursidah, A.A. (2020:35), “Sistem akuntansi penggajian merupakan alat untuk mempermudah manajemen dalam memperoleh informasi yang berkaitan dengan gaji dan upah karyawan. Sistem akuntansi gaji dibuat untuk mengatasi kesalahan dan penyimpangan dalam perhitungan dan pembayaran gaji”.

Pengertian Akuntansi

Menurut Mardiasmo (1958), Mengemukakan “Akuntansi adalah seni pencatatan, pengolahan, peringkasan, dan pelaporan transaksi-transaksi keuangan suatu organisasi dengan cara tertentu yang sistematis, serta penafsiran terhadap hasilnya”.

Microsoft Visual Foxpro

Menurut Rachmaniar, A (2019:340) “*Visual Foxpro* adalah bahasa pemrograman yang digunakan untuk menyusun sebuah aplikasi yang berhubungan dengan database. Perangkat lunak *visual foxpro* mempunyai kemampuan membangun aplikasi dan membangun *database* dengan cepat dan mudah sehingga bahasa pemrograman banyak diminati.”

User Interface

Menurut Lastiansah (2012:21), dalam jurnal Rusman, U (2022:201) *user*

interface adalah cara program dan pengguna untuk berinteraksi. Istilah *user interface* terkadang digunakan sebagai pengganti istilah *Human Computer Interaction (HCI)* dimana semua aspek dari interaksi pengguna dan komputer.

Data Flow Diagram (DFD)

Menurut Tata Sutabri (2012), Dalam Jurnal Nyong, A. (2018:30), “*Data Flow Diagram* adalah sebagai suatu *network* yang menggambarkan suatu sistem automat/komputerisasi, manipulasi, atau gabungan dari keduanya, yang penggambarannya disusun dalam bentuk kumpulan komponen sistem yang saling berhubungan sesuai dengan aturan mainnya”.

Entitas Relationship Diagram (ERD)

Menurut Arwan, A (2019) *Entitas Relationship Diagram (ERD)* adalah sebuah diagram struktural yang digunakan untuk merancang sebuah *database*. Sebuah *ERD* mendeskripsikan data yang akan disimpan dalam sebuah sistem maupun batasnya.

Kamus Data

Menurut Widianti, D. (2012), Kamus data atau data *dictionary* atau disebut juga dengan istilah *system data dictionary* adalah katalog fakta data tentang data dan kebutuhan-kebutuhan informasi dari suatu sistem informasi. Dengan menggunakan kamus data analisis sistem dapat mendefinisikan data yang mengalir di sistem dengan lengkap.

Pengujian Software

Dalam karya tulis ilmiah Pasrah, N (2017:23), “Pengujian dilakukan dengan metode *Blackbox*. Pengujian *Blackbox* adalah pengujian aspek fundamental

sistem tanpa memperhatikan struktur logika internal perangkat lunak. Metode ini digunakan untuk mengetahui apakah perangkat lunak berfungsi dengan benar. Pengujian *Blackbox* merupakan metode perancangan data uji yang didasarkan pada spesifikasi perangkat lunak. Data uji dibangkitkan, dieksekusi pada perangkat lunak dan kemudian keluaran dari perangkat lunak dicek apakah telah sesuai dengan yang diharapkan”.

METODE PENELITIAN

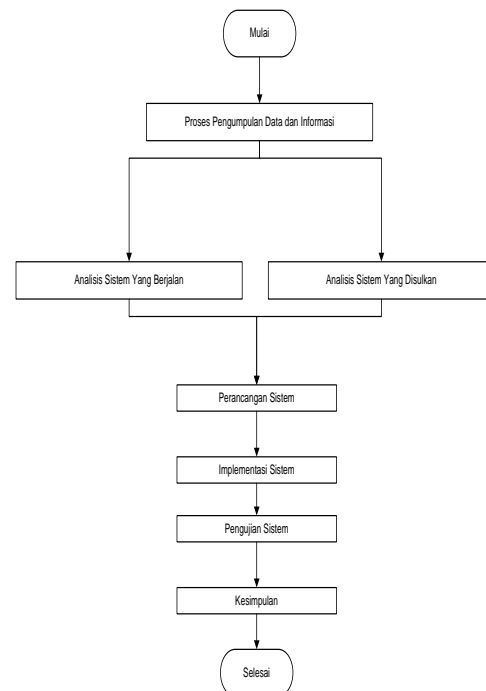
Peneliti mengumpulkan data untuk memperoleh informasi yang dibutuhkan. Pengumpulan data dalam penelitian ini menggunakan teknik observasi, merupakan metode pengumpulan data dengan mengamati langsung sebuah fenomena yang terjadi di lapangan, mengamati tidak hanya meneliti melainkan juga, mencatat kejadian. Seperti yang telah dilakukan peneliti yaitu dengan mengambil langsung Dokumentasi Proses penggajian pada UD Lima Bersaudara Di Kota Ternate dan melakukan perhitungan manual dengan mengikuti metode perhitungan pada UD Lima Bersaudara Di Kota Ternate. Wawancara adalah proses pengumpulan data dengan cara tanya jawab langsung atau tidak langsung dengan pengawas atau Bendahara dan Pengawas karyawan tentang kondisi UD Lima Bersaudara Di Kota Ternate.

Metode Pengembangan Sistem

Metode pengembangan perancangan sistem penggajian UD Lima Bersaudara di kota Ternate menggunakan metode sekuensial *linier (waterfall)*. Dimana pendekatan dilakukan secara sistematis dimulai dari kebutuhan sistem yang meliputi sejarah organisasi UD Lima bersaudara, kemudian tahap selanjutnya

adalah desain sistem dimana dalam penelitian ini di gambarkan dalam sisten yang berjalan dan diusulkan menggunakan *flowchart, DFD, ERD, Diagram Konteks, Tabel relasi, tampilan layout*, setelah itu masuk pada tahap rancangan. Tahap ini merupakan tahap pembuatan sistem atau aplikasi dengan menggunakan bahasa pemrograman *Visual Foxpro*. Setelah tahap rancangan setelah selesai maka sistem di implementasikan dan diuji dengan menggunakan metode *black box*.

Alur Penelitian



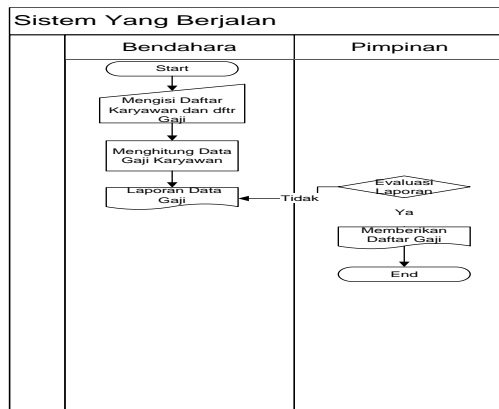
Gambar 1. Alur Penelitian

Analisis Sistem Yang Berjalan

Sistem yang berjalan pada UD Lima Bersaudara Kota Ternate, masih bersifat konvensional. Dimana data karyawan, gaji karyawan masih di input menggunakan *Microsoft excel* dan juga menginput data Karyawan seperti nama karyawan, Nik, no Hp, jabatan, gaji lembur, potongan gaji dan gaji pokok. Sehingga dibutuhkan suatu sistem yang mempermudah admin dalam

proses penginputan data Karyawan, data gaji, dan seterusnya.

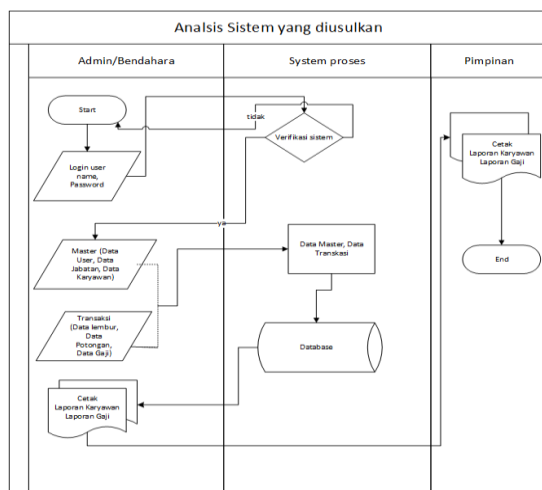
ANALISIS DAN PERANCANGAN



Gambar 2. Flowchart Sistem Yang Berjalan

Rancangan Sistem Yang Diusulkan

Berdasarkan sistem yang berjalan maka peneliti mengusulkan sistem yang baru. Berikut adalah gambar sistem yang diusulkan.



Gambar 3. Flowchart Sistem Yang Diusulkan

PERANCANGAN SISTEM

Perancangan Tabel Database

Bagian ini terdiri atas rancangan struktur kamus data, table database yang berisi tentang *type*, ukuran, status, keterangan tabel. Berikut adalah

rancangan struktur database tabel Sistem Informasi Pembayaran Gaji Karyawan.

Tabel 1. User

Field Name	Type Data	Width	Description	Index
Iduser	Integer (AutoInc)	4	Id User	PK
Nmuser	Character	15	Nama User	R
Pasword	Character	12	Password	R
Nama	Character	20	Nama	R
level1	Character	15	Level User	

Tabel *user* selanjutnya diberi nama *tbuser.dbf* merupakan tabel yang menyimpan data user atau pengguna. Data user yang sudah tersimpan ditabel *user* akan digunakan untuk memverifikasi data pada saat pengguna masuk diaplikasi dengan menggunakan *form login*.

Tabel 2. Jabatan

Field Name	Type Data	Width	Description	Index
Kdjab	Character	3	Kode Jabatan	PK
Nmjaba	Character	20	Nama Jabatan	R
Tunjjab	Numeric	10	Tunj. Jabatan	

Tabel jabatan selanjutnya diberi nama *tbjabatan.dbf* merupakan tabel yang akan menyimpan data jabatan. Data jabatan tersebut akan dikoneksikan dengan tabel karyawan, sehingga data tabel jabatan dapat diakses oleh tabel karyawan.

Tabel 3. Karyawan

Field Name	Type Data	Width	Description	Index
Nik	Character	4	No. Induk Karyawan	PK
Nmkaryawan	Character	35	Nama Karyawan	R
Tempalahir	Character	20	Tempat Lahir	

Tglahir	Date	8	Tanggal Lahir	
Jk	Character	15	Jenis Kelamin	
Agama	Character	15	Agama	
Alamat	Character	45	Alamat	
Notlpn	Character	12	No. Tlpn/HP	
Kdjab	Character	3	Kode Jabatan	R
jabatan	Character	15	Nama Jabatan	R
Gapok	Numeric	12	Gaji Pokok	
tglkerja	Date	8	Tgl Mulai Kerja	

Tabel karyawan yang diberi nama tbkaryawan.dbf adalah tabel yang akan menyimpan data karyawan. Data karyawan yang sudah disimpan akan terkoneksi dengan lembur, tabel potongan dan tabel gaji, sehingga data karyawan dapat diambil dan disimpan di tabel lembur, tabel potongan dan tabel gaji.

Tabel 4. Lembur

Field Name	Type Data	Width	Description	Index
Nik	Character	4	NIK	PK
Bulan	Character	15	Bulan	R
Tahun	Character	4	Tahun	R
tarilembur	Numeric	2	Hari Lembur	

Tabel Lembur selanjutnya diberi nama tblembur.dbf digunakan untuk menyimpan data hari lembur setiap karyawan, tabel ini terkoneksi dengan tabel gaji, sehingga data lembur karyawan dapat diambil dan disimpan di tabel gaji.

Tabel 5. Potongan

Field Name	Type Data	Width	Description	Index
Nik	Character	4	NIK	PK
Bulan	Character	15	Bulan	R

Tahun	Character	4	Tahun	R
Potongan	Numeric	10	Hari Lembur	
Ket	Character	35	Keterangan	

Tabel Potongan yang diberi nama tbpotongan.dbf merupakan tabel yang akan digunakan untuk menyimpan data Potongan Gaji setiap karyawan, tabel ini terkoneksi dengan tabel gaji sehingga data potongan karyawan dapat diambil dan disimpan di tabel gaji.

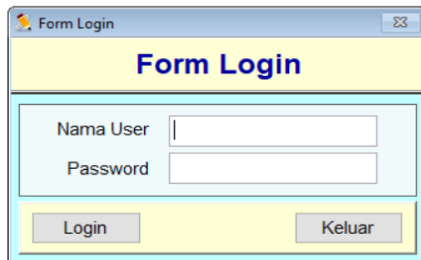
Tabel 6. Gaji

Field Name	Type Data	Width	Description	Index
Idgaji	Integer (AutoIncrement)	4	Id Gaji	PK
Tgl	Date	8	Tanggal	R
Nik	Character	4	NIK	R
Nmkaryawan	Character	35	Nama Karyawan	
Tglahir	Date	8	Tanggal Lahir	
jabatan	Character	15	Jabatan	R
Bulan	Character	15	Bulan	R
Tahun	Character	4	Tahun	R
Gapok	Numeric	12	Gaji Pokok	
Tunjjabatan	Numeric	10	Tunjangan	
uanglembur	Numeric	10	Uang Lembur	
potongan	Numeric	10	Potongan	
totalgaji	Numeric	14	Total Gaji	

Tabel Gaji selanjutnya diberi nama tbgaji.dbf merupakan tabel yang akan menyimpan data rekap gaji yang terdiri dari data karyawan, gaji pokok, data lembur, dan data potongan.

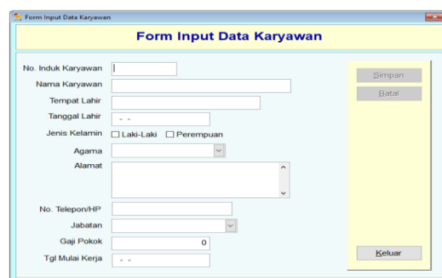
IMPLEMENTASI SISTEM

Implementasi Sistem Informasi Pembayaran Gaji Karyawan dengan menggunakan Bahasa pemrograman *Microsoft Visual Foxpro 9.0*. Pembahasan terdiri dari 2 (dua) bagian yaitu desain sistem dan pengujian sistem.



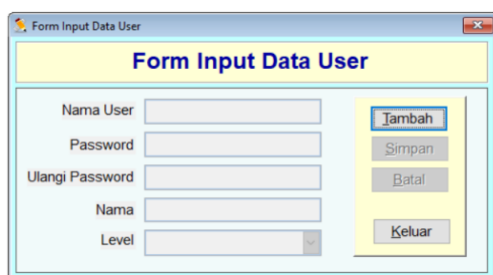
Gambar 4. *Login*

Form login merupakan *form* yang akan digunakan untuk *login* pada saat pertama kali menjalankan sistem. Sistem akan memverifikasi data *user* dan *password* yang *diinput*.



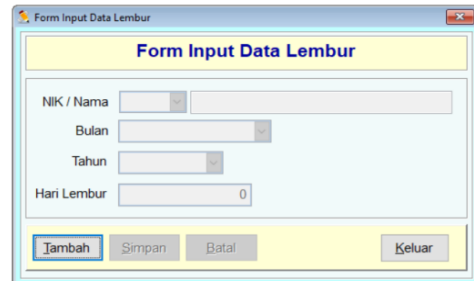
Gambar 5. Menu Input Data Karyawan

Form Input Data Karyawan merupakan *form* yang akan digunakan untuk menginput data karyawan. Data karyawan yang *diinput* akan disimpan ke dalam tabel karyawan.



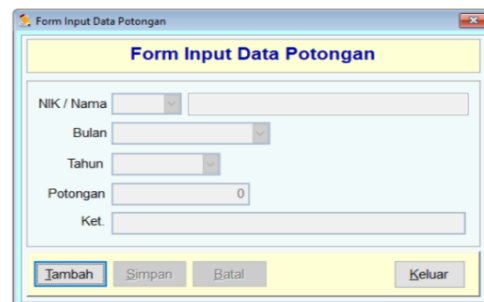
Gambar 6. Menu Input Data *User*

Form Input Data User merupakan *form* yang akan digunakan untuk menginput data *user* (pengguna) dalam sistem ini. Dan *user* akan disimpan ke dalam tabel *User*.



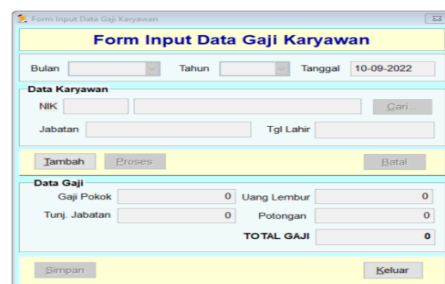
Gambar 7. Menu Input Data Lembur

Form Input Data Lembur yang akan digunakan untuk menginput data lembur karyawan. data lembur karyawan yang sudah *diinput* akan di simpan ke dalam tabel Lembur.



Gambar 8. Menu Input Data Potongan

Form Input Data Potongan merupakan *form* yang akan digunakan untuk menginput data Potongan karyawan, data potongan karyawan yang sudah *diinput* akan di simpan ke dalam tabel Lembur.



Form Input Data Gaji karyawan merupakan *form* yang akan digunakan untuk membuat rekap data gaji yang terdiri dari data karyawan, gaji pokok, lembur dan potongan, data yang sudah direkap akan disimpan ke dalam tabel Gaji.



Gambar 10. Menu Cetak Laporan Gaji

Form Input Cetak Laporan Data Gaji merupakan *form* yang akan digunakan untuk mencetak data Gaji karyawan.

Pengujian Sistem Blackbox

pengujian sistem dalam pembuatan *system* informasi pembayaran gaji ini

menggunakan metode *blackbox* testing atau biasa disebut kotak hitam. Metode black box testing merupakan metode pengujian perangkat lunak yang berfokus pada fungsional perangkat lunak yang bertujuan untuk menemukan fungsi-fungsi yang salah dan benar, dengan membuat skenario sukses atau tidak sukses suatu fungsi dalam suatu perangkat lunak.

Tabel 7. Pengujian Login

Pengujian Form Login	
Nama Proses	Login
Skenario	
<ol style="list-style-type: none"> Mengisi <i>Username</i> dan <i>Password</i> Menekan tombol <i>Login</i> 	
Hasil	
Yang Diharapkan	Pengujian
Sistem melakukan verifikasi <i>username</i> dan <i>password</i> , mendeteksi hak akses Admin dan <i>User</i> , dan menampilkan <i>form</i> utama sesuai hak akses	Sukses

Tabel 8. Pengujian Menu Input Data User

Pengujian Form Input Data User	
Nama Proses	Input Data User
Skenario	
<ol style="list-style-type: none"> <i>Login</i> sebagai Admin Menekan tombol Tambah Mengisi Data <i>User</i> Menekan tombol Simpan Menekan tombol Batal Menekan Tombol Keluar 	
Hasil	
Yang Diharapkan	Pengujian
Sistem menampilkan <i>form Input Data user</i> , Admin menekan tombol Tambah, <i>textbox</i> terbuka dan admin mengisi data <i>user</i> , sistem akan memverifikasi data nama user dan level, dan menekan tombol Simpan, jika terdapat nama <i>user</i> dengan level yang sama maka sistem akan memberikan pesan, dan jika tidak maka sistem akan menyimpan data user ke tabel. Admin menekan tombol Batal untuk membatalkan, dan menekan tombol Keluar untuk	Sukses

keluar dari <i>form</i> .	
---------------------------	--

Tabel 9. Pengujian Menu Input Data Karyawan

Pengujian Form <i>Input Data Karyawan</i>	
Nama Proses	<i>Input Data Karyawan</i>
Skenario	
<ol style="list-style-type: none"> 1. <i>Login</i> sebagai Admin dan <i>User</i> 2. Mengisi Data Karyawan 3. Menekan tombol Simpan 4. Menekan tombol Batal 5. Menekan Tombol Keluar 	
Hasil	
Yang Diharapkan	Pengujian
Sistem menampilkan <i>form Input Data Karyawan</i> , admin dan user mengisi data karyawan, sistem akan memverifikasi NIK karyawan, jika terdapat NIK yang sama maka sistem akan memberikan pesan, dan jika tidak maka sistem akan melanjutkan pengisian data karyawan dan menekan tombol Simpan untuk disimpan di tabel karyawan. Admin dan User menekan tombol Batal untuk membatalkan, dan menekan tombol Keluar untuk keluar dari <i>form</i> .	Sukses

Tabel 10. Pengujian Menu Input Data Lembur

Pengujian Form <i>Input Data Lembur</i>	
Nama Proses	<i>Input Data Lembur</i>
Skenario	
<ol style="list-style-type: none"> 1. <i>Login</i> sebagai Admin dan <i>User</i> 2. Menekan tombol Tambah 3. Mengisi Data Lembur 4. Menekan tombol Simpan 5. Menekan tombol Batal 6. Menekan Tombol Keluar 	
Hasil	
Yang Diharapkan	Pengujian
Sistem menampilkan <i>form Input Data Lembur</i> , admin dan <i>user</i> menekan tombol Tambah, <i>textbox</i> terbuka, mengisi data lembur dan menekan tombol Simpan, sistem akan memverifikasi	Sukses

data NIK, Bulan dan Tahun, jika data sudah terdapat dalam tabel Lembur maka sistem akan memberikan pesan, dan jika tidak maka sistem menyimpan data ke dalam tabel Lembur. Admin dan <i>User</i> menekan tombol Batal untuk membatalkan, dan menekan tombol Keluar untuk keluar dari <i>form</i> .	
--	--

Tabel 11. Pengujian Menu Input Data Potongan

Pengujian Form <i>Input Data Potongan</i>	
Nama Proses	<i>Input Data Potongan</i>
Skenario	
<ol style="list-style-type: none"> 1. <i>Login</i> sebagai Admin dan <i>User</i> 2. Menekan tombol Tambah 3. Mengisi Data Potongan 4. Menekan tombol Simpan 5. Menekan tombol Batal 6. Menekan Tombol Keluar 	
Hasil	
Yang Diharapkan	Pengujian
Sistem menampilkan <i>form Input Data Potongan</i> , admin dan <i>user</i> menekan tombol Tambah, <i>textbox</i> terbuka, mengisi data potongan dan menekan tombol Simpan, sistem akan memverifikasi data NIK, Bulan dan Tahun, jika data sudah terdapat dalam tabel Lembur maka sistem akan memberikan pesan, dan jika tidak maka sistem menyimpan data ke dalam tabel Lembur. Admin dan <i>User</i> menekan tombol Batal untuk membatalkan, dan menekan tombol Keluar untuk keluar dari <i>form</i> .	Sukses

Tabel 12. Pengujian Menu Input Data Gaji Karyawan

Pengujian Form <i>Input Data Gaji</i>	
Nama Proses	<i>Input Data Gaji</i>
Skenario	
<ol style="list-style-type: none"> 1. <i>Login</i> sebagai Admin dan <i>User</i> 2. Menekan tombol Tambah 3. Menekan tombol Cari 4. Menekan tombol Ok 5. Menekan tombol <i>Cancel</i> 	

6. Menekan tombol Proses	
7. Menekan tombol Simpan	
8. Menekan tombol Batal	
9. Menekan Tombol Keluar	
Hasil	
Yang Diharapkan	Pengujian
Sistem menampilkan <i>form Input</i> Data Gaji, admin dan <i>user</i> menekan tombol Tambah, memilih tahun dan bulan, menekan tombol Cari maka <i>form</i> tabel cari karyawan akan muncul, mencari data karyawan berdasarkan NIK dan Nama Karyawan, memilih dengan cari klik pada tabel, menekan tombol Ok, jika klik tombol Cancel maka form data cari karyawan akan ditutup, kembali ke <i>form</i> gaji, menekan tombol Proses, sistem akan memverifikasi data NIK, Bulan dan Tahun, jika data sudah terdapat dalam tabel gaji maka sistem akan memberikan pesan, dan jika tidak maka sistem mengarahkan ke tombol Simpan, jika data sudah sesuai tekan tombol Simpan untuk menyimpan data ke dalam tabel Gaji. Admin dan <i>User</i> menekan tombol Batal untuk membatalkan, dan menekan tombol Keluar untuk keluar dari <i>form</i> .	Sukses

Tabel 13. Pengujian Menu Cetak Laporan Gaji

Pengujian <i>Form</i> Cetak Laporan Data Karyawan	
Nama Proses	Cetak Laporan Data Karyawan
Skenario	
1. Login sebagai Admin dan <i>User</i>	
2. Menekan tombol <i>Preview</i>	
3. Menekan tombol Cetak	
4. Menekan tombol Keluar	
Hasil	
Yang Diharapkan	Pengujian

Sistem menampilkan <i>form</i> Cetak Data Karyawan, memilih Cetak Semua Data atau Cetak Berdasarkan Jabatan, menekan tombol <i>Preview</i> untuk menampilkan laporan dilayar dan menekan tombol Cetak untuk mencetak laporan di printer, menekan tombol Keluar untuk keluar dari <i>form</i> .	Sukses
--	--------

KESIMPULAN

Berdasarkan pembahasan yang telah dilakukan, maka dapat diambil kesimpulan tentang pembayaran gaji karyawan pada UD Lima Bersaudara di Kota Ternate diantaranya sebagai berikut :

1. Aplikasi ini dapat membantu admin untuk mempercepat pengolahan pembayaran data gaji sesuai dengan waktu yang telah ditentukan.
2. Dari pengolahan data pembayaran gaji admin melakukan login untuk masuk ke sistem kemudian mengolah data gaji karyawan dan hasil yang didapatkan valid.

DAFTAR PUSTAKA

- Arwan, A. 2019. *Pengembangan Sistem Pemetaan Otomatis ERD ke Dalam Database*. Jurnal Pengembangan Teknologi Informasi Dan Ilmu Komputer. 3 (4). 4058-4059.
- Ladjamudin. 2013. *Analisis dan Desain Sistem Informasi*. Yogyakarta. Graha Ilmu.
- Mardiasmo. 1958. *Perpajakan*. Yogyakarta. Andi Offset.
- Mursidah, A.A, Nugroho, W.G, Eriswanto, E. 19 September 2020. *Analisis Sistem Informasi Akuntansi Penggajian dan Pengupahan*. <https://proceeding.unpkediri.ac.id/index.php/senmea/article/view/226>.
- Nyong, A. 2018. *Sistem Informasi Pengolahan Uang Pembangunan Pada Jemaat GMIH Eliem Balisoan Menggunakan Borland*

- Delphi*. Indonesian Journal on Information System (IJIS). 3 (1). 29-30.
- Pasrah, N. 2017. *Sistem Informasi Penggajian PT. Halmahera Karya Timur Persada Berbasis Visual Studio*. Karya Tulis Ilmiah (KTI), D3 Komputerisasi Akuntansi. Politeknik Sains dan Teknologi Wiratama. Maluku Utara.
- Rachmaniar, A. 2019. *Perancangan Sistem Penggajian Karyawan Berbasis Dekstop Pada PT. Elenbe Cipta Desain*. Jurnal Ilmiah Komputasi (JIK). 18 (4). 337-338.
- Rusman, U. 2022. *Perancangan dan Pembuatan Aplikasi Pembayaran Pengiriman Barang Berbasis Web Pada PT. Armada Jaya*. Jurnal Sistem Informasi dan Manajemen (JURSIMA). 10 (1). 201-202.
- Widjajanto, N. 2001. *Sistem Informasi Akuntansi*. Jakarta. Erlangga.
- Widianti, D. 2012. *Pembangunan Sistem Informasi Aset di PT. Industri Telkom Indonesia*. Jurnal (KOMPUTA). 1 (2). 58.